

# 社區聯繫



2017年2月8日

2017年2月9日

2017年2月17日

2017年2月23日

2017年3月17日

向基督教靈實恩光學校  
簡介工程

向馬油塘村村民  
簡介工程

向觀塘及西貢區議員  
簡介工程

第一次社區聯絡小組  
會議

向井欄樹村村民  
簡介工程

## 社區聯絡小組第一次會議

土木工程拓展署聯同工程顧問公司及承建商正式成立了社區聯絡小組，並已於2017年2月23日在順利社區中心禮堂舉行第一次會議，向持份者介紹工程的最新資訊及聆聽持份者對施工安排的意見。小組成員包括觀塘及西貢區議員、鄰近屋邨、屋苑、機構及學校代表。當晚，各小組成員提出多項寶貴意見供署方及承建商參考及跟進。

## 聽取公眾的意見

為保持與各持份者及地區組織的良好雙向溝通，土木工程拓展署聯同工程顧問公司及承建商定期探訪各相關組織講解工程重點，並邀請區議員到工地探訪，實地了解工程運作情況。



2017年5月16日，新界東拓展處副處長梁中立先生向觀塘區議員及居民代表講解安達臣道石礦場用地發展工程。



安達邨居民代表向梁副處長遞交要求加強緩解環境影響措施的信件。



艾奕康有限公司駐地盤總工程師 梁耀富先生向觀塘區議員講解開展的工程活動。

## 積極參與社區活動

土木工程拓展署聯同工程顧問公司及承建商於2017年4月28日參加基督教靈實恩光學校開放日活動，積極與鄰近社區組織保持密切聯繫。



## 資訊與聯絡



歡迎向我們提出寶貴意見或建議：

	工程合約 NE/2016/01 (土地平整及基礎建設)	工程合約 NE/2016/05 (行人連繫設施)
24小時熱線	9669 7120	6395 3684
電郵	spro@arqaecom.com	ne201605@gmail.com

第二期工程通訊 2017年6月

# 安達臣道石礦場用地發展

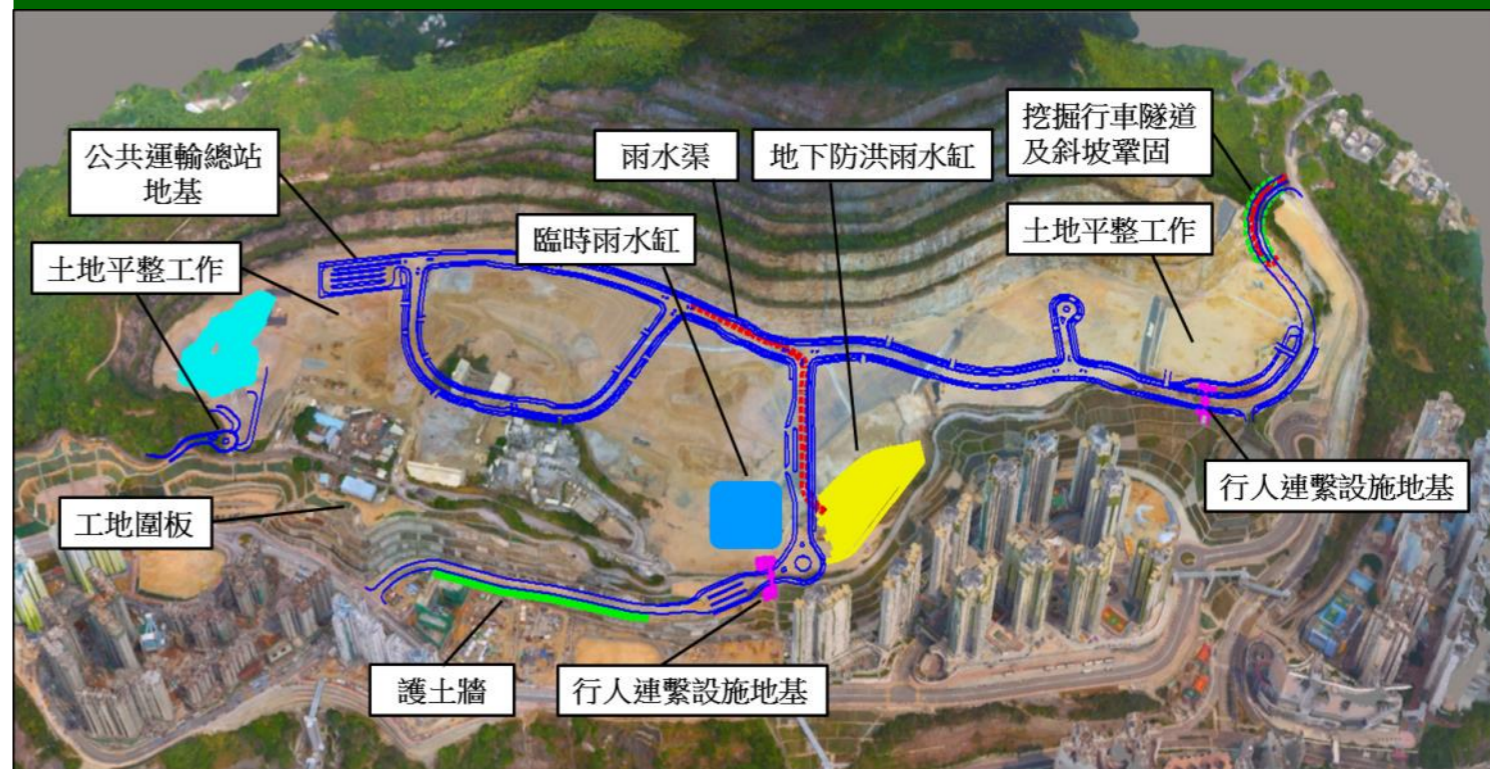
歡迎閱覽安達臣道石礦場用地發展第二期工程通訊。本通訊旨在提供是項工程的進度及相關資訊。如有任何意見，歡迎與我們聯絡。

## 工程項目進展

在2016年12月21日，發展區內的土地平整及基礎建設工程合約 NE/2016/01 已經展開，工程項目進展順利，並預計於2022年完成。

此外，發展區外的第一期行人連繫設施和巴士轉乘站工程合約 NE/2016/05 亦已於2017年3月展開，預計於2020年內分階段完成。

## 工程合約 NE/2016/01 - 正在進行及未來三個月的工程活動



## 承建商現正進行以下工程活動：



1. 樹木勘察及樹木風險評估
2. 興建臨時工地圍板
3. 建造臨時雨水缸及排水道
4. 鑽孔樁工程
5. 土地平整工作

## 工程合約 NE/2016/05 - 第一期行人連繫設施工程及巴士轉乘站



### 上落無障礙 出入更自在

第一期行人連繫設施工程是在秀茂坪紀念公園和曉華大廈旁興建行人連繫設施，包括天橋、升降機塔及自動扶梯等。工程完成後，將可為附近居民提供更安全便捷的出入設施。

巴士轉乘站工程在將軍澳隧道(九龍出口)近收費廣場興建巴士轉乘站，包括建造巴士停泊位及於候車處設置上蓋等。工程完成後，將可便利將軍澳區、安達臣區及附近秀茂坪和寶達邨居民使用往來將軍澳隧道的巴士服務。

## 緩解環境影響措施



空氣質素監察器位置  
噪音監察器位置

### 良好工地管理



工地出入口置有車輪清洗設施，可防止工程車將泥土帶離工地  
灑水車向工地灑水，以減輕塵土飛揚的情況  
設置噪音監察儀器  
設置可移動的隔音設備  
設置空氣質素監察系統

### 利用環保能源

本署正研究在安達臣道石礦場石坡面上安裝太陽能板進行發電，現正推行試驗計劃，首階段將會在工地寫字樓及岩石坡上設置太陽能發電板，把所產生的電力用來支援工地寫字樓的電力設施。



## 主要臨時交通管理措施

為配合工程進行，以下路段已分階段實施一系列臨時交通管理措施，有關的臨時交通安排，已得到相關部門審批，確保對交通的影響減至最小：

路段	臨時交通安排	目的
1. 安達臣道	永久封閉	改建為發展區用地
2. 寶琳路	臨時改道	建造連接發展區的隧道

安達臣道永久封閉  
(可使用安秀道作替代路線通往新清水灣道/寶琳道)

寶琳路臨時改道措施

## 工程小知識：什麼是鑽孔樁？

### 什麼是鑽孔樁？

鑽孔樁是指在工程現場通過機械鑽孔在地基中形成樁孔，並在其內放置鋼筋混凝土而造成的樁柱。

好處：減少施工噪音和震動，確保對附近居民的影響減至最低。

現時鑽孔樁位置(大口徑)